



Pla territorial
de Mallorca

MODIFICACIÓ NÚM. 3 DEL PLA TERRITORIAL
INSULAR DE MALLORCA **PTIM**

APROVACIÓ DEFINITIVA (acord de Ple de 11 maig 2023)

DOCUMENT V.

EAE-3.2. ALTRES ANNEXOS

ELABORAT PER:



Consell de
Mallorca



cotesa

CONTINGUT

1. ANNEX 1. CARTOGRAFIA AMBIENTAL.....	3
2. ANNEX 2. IMPACTE ENERGÈTIC I DE VULNERABILITAT DAVANT DEL CANVI CLIMÀTIC	4
2.1. NATURA I ABAST D'AQUEST ANNEX.....	4
2.2. ORIENTACIÓ DE LES MESURES A INCORPORAR.....	4
2.3. SÍNTESI DE LES MESURES AMB IMPACTE ENERGÈTIC I DE VULNERABILITAT DAVANT DEL CANVI CLIMÀTIC.....	5
2.3.1. Implementació de normes específiques	5
2.3.2. Altres aspectes Desenvolupats	6
3. ANNEX 3. REPERCUSSIONS AMBIENTALS A LA XARXA NATURA 2000.....	10
3.1. NATURA I ABAST D'AQUEST ANNEX.....	10
3.2. LA XARXA NATURA 2000	11
3.2.1. Espais costaners i interior	12
3.2.2. Espais marins.....	18
3.3. REPERCUSSIONS AMBIENTALS FRUIT DE LA MODIFICACIÓ N°3 DEL PTIM	19
3.3.1. Mesures amb incidència directa a la Xarxa Natura 2000	19
3.3.2. Mesures amb incidència indirecta a la Xarxa Natura 2000	19
4. ANNEX 4. INCIDÈNCIA PAISATGÍSTICA DE LA MODIFICACIÓ	24
4.1. NORMES AMB ORIENTACIÓ CAP A LA INTEGRACIÓ PAISATGÍSTICA	24
4.2. AJUSTOS I DESENVOLUPAMENTS QUE TENEN CONSEQÜÈNCIES DIRECTES O INDIRECTES EN LA MILLORA EN EL PAISATGE.....	25

1. ANNEX 1. CARTOGRAFIA AMBIENTAL

S'adjunta un Annex cartogràfic amb una anàlisi detallada de cada àmbit o grup d'àmbits afectats.

Conté sis plànols específics

- **Patrimoni natural i cultural.**

S'assenyalen les figures de protecció ambiental i paisatgística del Pla Territorial existent, els espais naturals protegits i els terrestres inclosos a la xarxa Natura 2000, els elements del patrimoni cultural oficialment reconeguts, en les diverses categories, i els industrials, denominació sota la qual es engloben els molins de vent (ja siguin d'extracció d'aigua o farina) i d'oli (tafons).

- **Riscos**

Mostra la distribució, a l'entorn dels àmbits considerats, de les Àrees de Protecció de Riscos (APR), en què es distingeix quatre categories (lliscament de terres, erosió, inundació i incendis), i les Àrees de Protecció Territorial (carreteres i costa). La situació relativa de les peces de sòl respecte a aquestes àrees és, en el context de l'adaptació als efectes de canvi climàtic, un assumpte rellevant.

- **Mobilitat.**

El seu objectiu és considerar la naturalesa i la disposició general d'aquestes infraestructures en el conjunt, i de l'altra la posició relativa dels àmbits respecte dels espais principals pels quals es canalitza aquesta mobilitat.

- **Recursos Hídrics.**

La vulnerabilitat a la contaminació dels aquífers és un indicador bàsic, de la situació general de disponibilitat d'aigua a l'entorn, i les zones inundables, que mostren la presència d'aigües superficials, generalment estacionals o episòdiques, i els àmbits d'afecció.

- **Hàbitats d'interès i cobertures vegetals.**

Desenvolupa dos aspectes clau en relació amb l'adaptació al canvi climàtic i, indirectament, amb el paisatge: la cobertura forestal i el grau d'impermeabilitat del sòl; i de l'altra, en relació amb la connectivitat ecològica i els paràmetres principals del medi biòtic, els hàbitats d'interès comunitari.

- **Paisatgístic**

Mostra alguns paràmetres relatius a la intervisibilitat entre els àmbits, considerats com a conjunt, i el seu entorn, establint àrees de 500, 1.000 i 2.000 metres de ràdio, a més d'assenyalar l'adscripció a les unitats de paisatge, tal com estan formulades actualment al Pla territorial.

(Aquests plànols s'adjunten en document separat)

2. ANNEX 2. IMPACTE ENERGÈTIC I DE VULNERABILITAT DAVANT DEL CANVI CLIMÀTIC

2.1. NATURA I ABAST D'AQUEST ANNEX

Aquest annex específic es redacta d'acord amb les indicacions de l'informe emès per Conselleria Transició Energètica, Sectors Productius I Memòria Democràtica. Servei de Canvi Climàtic i atmosfera. D'acord amb les premisses, s'ha considerat necessari i convenient descriure amb més precisió i amb autonomia respecte a la documentació de la tramitació de la modificació del Pla territorial insular de Mallorca, i assenyalar de forma autònoma els aspectes relatius a l'impacte directe i induït sobre el consum energètic i pel que fa a la vulnerabilitat sobre el canvi climàtic.

Així mateix, aquest annex és coherent amb els que disposa el Decret legislatiu 1/2020, de 28 d'agost, pel qual s'aprova el Text refós de la Llei d'avaluació ambiental de les Illes Balears en l'article 17.7 on s'assenyala la conveniència d'incorporar un annex consistent en un estudi sobre l'impacte directe i induït sobre el consum energètic, la punta de demanda i les emissions de gasos amb efecte d'hivernacle, així com la vulnerabilitat davant del canvi climàtic.

La Llei 10/2019, del 22 de febrer, de canvi climàtic i transició energètica, fa un esforç per introduir la perspectiva climàtica en els processos de planificació tant de nova formulació, com d'adaptació o revisió dels plans territorials insulars, així com qualsevol un altre pla sotmès a avaluació ambiental estratègica, que han d'incorporar la perspectiva climàtica al procés d'avaluació ambiental.

Si bé aquest document és una modificació del Pla territorial, i no una nova formulació, ni adaptació ni una revisió del mateix, es considera oportuna una anàlisi de la modificació des de la perspectiva climàtica. En compliment d'aquestes indicacions i amb les limitacions derivades del seu abast i naturalesa es desenvolupa aquest Annex.

La modificació núm. 3 del Pla territorial insular de l'illa de Mallorca, si bé té un abast limitat, no obstant té un impacte directe i induït sobre el consum energètic, demanda i emissions de gasos defecte hivernacle. Assenyalar que sobre la base del caràcter d'aquest instrument d'ordenació i de la seva inserció amb el sistema de planejament urbanístic vigent, l'impacte directe sobre les variacions del consum energètic que pugui induir, es produirà al llarg del temps.

Aquesta modificació ha modificat i implementat una sèrie de normes amb una especial orientació a minimitzar el consum energètic. En aquesta modificació s'han desenvolupat i integrat una sèrie d'ajustos i desenvolupaments normatius d'aplicació diferida i directa així com un conjunt d'indicacions de compliment obligat per als desenvolupaments futurs, totes orientades a reduir la vulnerabilitat davant els efectes de canvi climàtic.

2.2. ORIENTACIÓ DE LES MESURES A INCORPORAR

Les mesures i els desenvolupaments normatius han de ser d'acord amb les polítiques sectorials (especialment en l'àmbit d'urbanisme), tal com es desenvolupa a la disposició addicional sisena de la Llei 10/2019, de 22 de febrer, de canvi climàtic i transició energètica.

El desenvolupament d'aquestes polítiques ha de contribuir eficaçment a la lluita contra els efectes del canvi climàtic i a la transició cap a un model energètic sostenible.

Per això han de complir una sèrie de criteris generals. Amb caràcter general han d'impulsar mesures encaminades a reduir el consum energètic i les emissions de gasos d'efecte hivernacle, així com reduir la vulnerabilitat als impactes del canvi climàtic, tot això en col·laboració amb les administracions públiques competents.

Les mesures s'han d'orientar a:

- Fomentar la creació d'espais urbans verds per reduir l'efecte illa de calor urbana i fixar carboni en aquests espais, així com objectius de plantació d'arbres.
- Incrementar la permeabilitat dels sòls i la implantació de sistemes urbans de drenatge sostenible que redueixin el risc d'inundacions i permetin la infiltració de l'aigua.
- Adaptar la normativa urbanística per minimitzar les barreres a la rehabilitació energètica del parc edificat existent.
- Minimitzar les necessitats de mobilitat.
- Implantar progressivament energies renovables.

2.3. SÍNTESE DE LES MESURES AMB IMPACTE ENERGÈTIC I DE VULNERABILITAT DAVANT DEL CANVI CLIMÀTIC

2.3.1. IMPLEMENTACIÓ DE NORMES ESPECÍFIQUES

Com a conseqüència directa de l'aplicació de la Llei 10/2019 Canvi Climàtic i transició energètica de les Illes Balears, s'han desenvolupat dues noves normes amb una orientació específica, que es passen a descriure.

■ **Nova Norma 7 (quinquies). Criteris detallats d'implantació urbana i foment de la connectivitat ecològica**

A l'apartat 4 s'estableixen uns criteris per a la selecció de l'emplaçament més adequat del creixement urbà orientat a la reducció de consum de sòl i de demanda de mobilitat. Així mateix, s'estableixen noves precaucions davant dels riscos naturals (inundació, incendi, erosió i lliscament) des de la perspectiva del seu possible increment a l'escenari de canvi climàtic:

- La preservació i/o integració dels àmbits amb potencial corredor ecològic i especialment amb els situats a l'entorn d'espais naturals valuosos. Per tal de millorar la integració dels nuclis urbans amb el territori des d'una perspectiva ecològica (corredors, zones d'amortiment) i ambiental (connexió dels habitants amb el territori circumdant).
- Amb atenció a les zones de risc i el seu entorn immediat, si bé es reconeix que els riscos s'han cartografiat fora dels sòls urbans i urbanitzables segons els efectes previstos pel canvi climàtic, (increment de la freqüència i intensitat dels episodis climàtics extrems), aconsellen tenir present la necessitat de possibles revisions i ampliacions futures de les seves afeccions. Per això es reconeix que les cartografies de riscos que es puguin elaborar podrien tenir increments a les àrees de limitació o cautela.
- Des del punt de vista paisatgístic, cal atendre els recorreguts d'accés al nucli urbà ja que n'afecten directament la percepció.
- Des del punt de vista de mobilitat i minimització de l'ús del vehicle motoritzat privat a l'interior dels sòls urbans, es considera rellevant la ubicació als accessos d'espai per a la instal·lació d'aparcaments dissuasius. Se n'assigna un paper múltiple tant en l'implemento d'eficiència

energètica com en la lluita contra el canvi climàtic, en una perspectiva múltiple de mitigació i d'adaptació, mitjançant la permeabilització dels sòls, la connectivitat ecològica i la qualificació paisatgística dels accessos al nucli.

- Així mateix, s'estableixen una sèrie de condicions orientades a minimitzar l'impacte paisatgístic i les alteracions substancials del paisatge. Per això es considera necessari evitar l'edificació en terrenys urbans amb pendent significatiu, així com la destrucció del pendent natural i la capacitat de vegetació mitjançant la seva alteració i farciment en bancals horitzontals. L'objecte és evitar la profunda alteració del paisatge que es produeix les zones de gran pendent, i la destrucció de les pendents naturals que són transformades en bancals urbanitzats sense vegetació.

■ **Nova norma 7 (sexies) Mesures territorials i urbanístiques per a la mitigació i defensa davant el canvi global**

S'ha introduït una nova norma 7 (sexies) Mesures territorials i urbanístiques per a la mitigació i defensa davant del canvi global en què es desenvolupen unes mesures territorials i urbanístiques per a la mitigació i defensa davant del canvi global. S'hi exigeix al planejament urbanístic de qualsevol escala que incorpori una anàlisi climàtica a la seva memòria en què analitzi l'efecte "illa de calor" referit a l'increment de la temperatura al nucli urbà i que adopti les mesures d'adaptació.

En concret i per tal de mitigar els efectes del canvi climàtic la modificació s'estableixen les directrius següents:

- Reducció al mínim dels espais impermeabilitzats, de manera que es demana implementar uns índexs de permeabilitat, així com l'ús de la vegetació autòctona i poc exigent en reg i manteniment.
- La necessitat d'identificar, protegir i fomentar la conservació de la cobertura vegetal
- Incorporar mesures de foment de la connectivitat ecològica i ambiental a sòl rústic, així com la connexió d'aquests corredors amb el sistema urbà.
- Mesures d'ordenació que fomentin l'increment de l'àrea arbrada mitjançant espècies autòctones, la reducció del sòl impermeabilitzat i generació de corredors ecològics.
- Les ordenances d'edificació dels plans urbanístics hauran d'incorporar mesures de disseny dels edificis que faciliti la implementació de criteris de construcció bioclimàtica, i especialment quant a una orientació adequada, mesures d'eficiència energètica, criteris de ventilació correcta, tractament aïllant o verd de les envolupants, entre d'altres.
- A més, de forma complementària i orientada a assolir la màxima eficiència energètica, es demana que s'analitzi l'oportunitat d'implantació de sistemes de generació i distribució d'energia de districte, de gestió de residus, de sistemes urbans de drenatge sostenible i d'aigües pluvials centralitzades .

2.3.2. ALTRES ASPECTES DESENVOLUPATS

S'han introduït una sèrie de canvis i ajustaments normatius amb impacte en la reducció de consum energètic i minorant la vulnerabilitat davant del canvi climàtic, que s'enumeren:

- S'implementa la Norma 1, introduït com a objectiu general del Pla territorial Insular el "Aportar solucions regionals als grans reptes derivats del canvi global"
- S'hi introdueix un llindar de l'índex de pressió humana a partir del qual es considera justificada una revisió del Pla territorial (Norma 4). "Si l'índex de pressió humana màxim anual de Mallorca, tal com ve definit i calculat a les estadístiques oficials, supera la quantitat de 1.600.000 persones."

- S'ha ajustat sensiblement el terra de creixement màxim potencial del creixement turístic, residencial o mixt (Norma 6). Així mateix, a la nova DT 14a s'estableix la limitació a incorporar nou sòl de creixement sense haver-se esgotat abans el sòl previst per a això.
- S'estableix una densitat mínima per als creixements de terra de 40 habitants per hectàrea (Norma 7). Orientada a minimitzar el consum de sòl d'àrea de baixa densitat i facilitar-ne uns teixits urbans que permetin reduir la dependència del transport motoritzat i reduir el consum energètic.
- S'introdueixen mesures per a la conservació de les masses arbòries existents (Norma 7.7) als sòls urbans, i als de desenvolupament, orientades a evitar-ne la destrucció, de manera que contribueixin a la mitigació dels efectes del canvi climàtic i a millorar la integració paisatgística mitjançant una ordenació que en permeti la integració en espais lliures o zones enjardinades, públiques o privades.
- Així mateix, s'estableixen criteris de disseny per als espais lliures públics reforçant el sòl permeable, prioritzant la vegetació autòctona i les mesures mitigadores de l'efecte illa de calor. Així com la gestió d'aigües pluvials per al reg. S'hi introdueix el valor dels horts urbans. (Norma 7.7) "Els espais lliures públics es dissenyaran amb criteris sostenibles, amb un mínim del 50% de sòl permeable, amb vegetació preferentment autòctona de baixa necessitat hídrica que procuri un adequat assolellament i ombreig que contribueixi a mitigar els efectes "illa-calor", i amb sistemes de gestió d'aigües pluvials per a aprofitament de reg. Així mateix, es procurarà incorporar sistemes d'horta urbana destinats a un mínim del 10% de la població de referència.
- L'aplicació d'aquests criteris es veu reforçada per la DT 11a, amb exigència de reserva d'un percentatge d'espai lliure de sòl permeable a les parcel·les. A més, en tipologies edificatòries aïllades i en sòls amb pendent més gran del 50% s'estableix que almenys el 50% del sòl no ocupable per l'edificació s'ha de mantenir amb la topografia i la vegetació natural.
- S'implementa la limitació de l'habitatge unifamiliar (Norma 19.3), evitant la ubicació de nous habitatges unifamiliars aïllats a les Àrees de Prevenció de Riscos (APR) d'erosió, de desprendiment, d'incendi o d'inundació excepte excepcions d'ubicacions amb condicions o de instal·lacions agropecuàries i de forma limitada. S'implementen les condicions de franges de seguretat a la interfície urbà-forestal (Norma 20.3)
- S'estableixen una sèrie d'objectius al planejament urbanístic orientats a minimitzar l'impacte ambiental, per evitar l'erosió, contribuir a la preservació del paisatge i minimitzar l'illa de calor urbana, implementant la Norma 42 "Mesures bioclimàtiques en l'edificació". Per això s'estableix que el planejament urbanístic:
 - Eviteu la nova classificació de sòls destinats a usos residencials, turístics o mixtos en àmbits amb pendents superiors al 25%.
 - En la regulació d'ordenació detallada de les edificacions d'ús residencial o d'ús turístic, es garantirà que les àrees no ocupables per l'edificació mantinguin, tant com sigui possible, el pendent natural i la permeabilitat del sòl.
 - Que en la regulació d'edificacions d'equipaments en parcel·les de tipologies exemptes s'hauran de garantir un índex de permeabilitat en relació amb la mida de la parcel·la. Als equipaments comercials es complirà el que disposa el Pla Director sectorial d'equipaments comercials
- Així mateix, s'implementen criteris per als projectes d'urbanització:
 - Es desenvoluparà el disseny de sistemes urbans de drenatge sostenibles (DSUS)

- Cal estudiar i limitar el procés innecessari d'impermeabilització de sòl, evitant l'abús de pavimentacions dures davant d'altres opcions més toves i naturals.
- En el cas de realització de zones d'aparcaments públics en superfície es procurarà el manteniment sòl permeable i vegetat. En el cas de construcció de nous aparcaments subterranis sota espais públics, se n'ha de ser especialment curós mantenint el màxim arbrat existent quan això fos possible o bé habilitant espais amb possibilitat de plantació vegetal sobre ells.
- Pel que fa a la hidrologia i els riscos.
 - S'implementa la Norma 43 "Determinacions sobre hidrologia".

S'hi ha incorporat la necessària referència dels instruments d'ordenació territorial i urbanística al document de Revisió anticipada del Pla Hidrològic de les Illes Balears, corresponent al segon cicle 2015-2021 (Reial Decret 51/2019, de 8 de febrer). Ho han de respectar quant a l'ordenació dels usos del sòl, i a l'obligatòria compatibilitat amb el contingut dels plans de gestió del risc d'inundació, ni amb la normativa aplicable relativa a inundacions. Així com pel que fa a la suficiència de recursos hídrics i la capacitat de sanejament, especialment pel que fa als usos que suposin un increment en la demanda de recursos hídrics.
 - A la mateixa Norma 43 s'estableix l'obligació al planejament d'adoptar mesures de protecció en relació a la gestió dels riscos d'inundació a l'adaptació al canvi climàtic, fins i tot s'obre la necessitat d'anàlisi per cobrir la relocalització potencial de sòls de desenvolupament urbà a zones de risc mitjançant la figura d'actuacions de reconversió territorial municipal.
- Pel que fa a la contaminació lumínica
 - S'actualitza el contingut de la Norma 44 amb la referència la legislació actual a la Llei 3/2005, de 20 d'abril, de protecció del medi nocturn de les Illes Balears. S'actualitza la referència a la tecnologia de lluminàries. En aquesta mateixa norma s'implementen les limitacions d'alçada de bàculs referides a zones de baixa il·luminació i a les zones E1 i E2. Així mateix es considera com a zones de baixa il·luminació al sòl rústic i a una franja de 100m de vora de sòl urbà.
- En relació amb la mobilitat
 - Pel que fa a la revisió del Pla Director Sectorial de carreteres, a la norma 52 es recull la cautela en atenció a criteris medi ambientals i de foment de la mobilitat sostenible, de deixar sense efecte una sèrie d'intervencions proposades (variants i desdoblaments) en el vigent Pla Director Sectorial en espera que es desenvolupi el següent.
 - A la Norma 54 "Propostes relatives a intermodalitat del transport" s'implementen les referències a polítiques de mobilitat urbana sostenible amb criteris específics. Així, s'assenyala als planejaments urbanístics que s'alineïn amb les polítiques de mobilitat urbana sostenible i que procurin la reducció de l'ocupació de l'espai públic dels centres urbans pels vehicles automòbils mitjançant la construcció d'aparcaments dissuasius. Per als quals assenyala la rellevància de la intermodalitat en la localització i el disseny, així com una orientació múltiple amb tractament vegetal i paisatgístic i atenent el seu potencial com a zona de producció d'energia renovable, en una posició d'accés als nuclis.

- En relació amb aquesta, es desenvolupa una nova DT 12a Sobre la delimitació de zones prioritàries per a la implantació d'energies renovables i aparcaments. S'hi consideren zones prioritàries d'instal·lacions d'energies renovables totes les àrees de desenvolupament urbà d'ús industrial i les àrees de transició. Per això s'estableixen algunes característiques de parcel·la, tramitació. Així mateix, es facilita els projectes integrats d'aparcaments dissuasius amb implantació d'energia renovable.

3. ANNEX 3. REPERCUSSIONS AMBIENTALS A LA XARXA NATURA 2000

3.1. NATURA I ABAST D'AQUEST ANNEX

Un dels objectes de la modificació núm. 3 del PTIM ha estat l'aparició de normativa sobrevinguda, on destaquen:

- La Llei 12/2017, de 29 de desembre, d'Urbanisme de les Illes Balears (LUIB)
- L'aprovació del Decret Llei 9/2020, de mesures urgents de la protecció del territori de les Illes Balears, modificat posteriorment per la Llei 2/2020, de 15 d'octubre, de mesures urgents i extraordinàries per pal·liar els efectes de la crisi ocasionada per la pandèmia de la Covid-19, que encarrega als consells insulars assumir les competències dels municipis en relació a la modificació del planejament municipal per donar compliment al que disposa la Disposició transitòria onzena de la Llei 12/2017, de 29 de desembre, d'urbanisme de les Illes Balears.
- Llei 10/2019, de 22 de febrer, de canvi climàtic i transició energètica de les Illes Balears.

Així com alguns plans sectorials específics. Per això, el gruix de canvis d'aquesta modificació afecta sòls urbans i urbanitzables, principalment en nuclis de població, cosa que queda fora de l'abast d'aquest document. Tot i això, aquesta modificació busca, al seu torn, continuar treballant i desenvolupant les actuals exigències i necessitats ambientals i paisatgístiques del planejament tal com s'entén aquests darrers anys, per la qual cosa té, en tot cas, un impacte clar en el territori íntegrament.

Segons el que indica l'article 30 del Decret legislatiu 1/2020, de 28 d'agost, pel qual s'aprova el Text refós de la Llei d'avaluació ambiental de les Illes Balears:

1. *Les repercussions dels plans, els programes i els projectes que, sense tenir relació directa amb la gestió del lloc Red Natura 2000 o sense que siguin necessaris per a aquesta gestió, puguin afectar de manera apreciable aquests llocs o espais, ja sigui individualment o en combinació amb altres plans, programes o projectes, s'han d'avaluar dins dels procediments previstos a la Llei 21/2013 i aquesta llei, tenint en compte els objectius de conservació del lloc, de conformitat amb la Llei 42/2007, de 13 de desembre, del patrimoni natural i de la biodiversitat, i la Llei 5/2005, del 26 de maig, per a la conservació dels espais de rellevància ambiental (LECO).*

En concordança amb aquesta exigència legal, es redacta aquest document, inserit dins el marc de l'Estudi Ambiental Estratègic de la Modificació núm. 3 per al Pla Territorial Insular de Mallorca. Es busca, així, analitzar les possibles repercussions ambientals d'aquesta modificació sobre la Xarxa Natura 2000 a l'illa de Mallorca, tant les que en són el resultat directe com les que poden sorgir per canvis i matisos que no estan directament lligats a la Xarxa Natura 2000 o a accions amb un valor ambiental directe.

Assenyalar que aquesta anàlisi és així mateix conseqüència de la indicació de la sol·licitud de la Direcció General Medi Ambient del GOIB Sr. Gen Espais Naturals i Biodiversitat

3.2. LA XARXA NATURA 2000

El marc normatiu de la Xarxa Natura 2000 a escala comunitària s'estableix, principalment, mitjançant la Directiva 92/43/CEE del Consell, de 21 de maig de 1992, relativa a la conservació dels hàbitats naturals i de la fauna i flora silvestres així com la Directiva 2009/147/CE del Parlament Europeu i del Consell, de 30 de novembre de 2009, relativa a la conservació de les aus silvestres. El seu establiment i gestió a nivell nacional es regulen a la Llei 42/2007, de 13 de desembre, del Patrimoni Natural i de la Biodiversitat.

Segons la definició del Ministeri per a la Transició Ecològica i el Repte Demogràfic, la Xarxa Natura 2000 és “una xarxa ecològica europea d'àrees de conservació de la biodiversitat”. Consta de Zones Especials de Conservació (ZEC) establertes d'acord amb la Directiva Hàbitat i de Zones d'Especial Protecció per a les Aus (ZEPA) designades en virtut de la Directiva Aus”, i la finalitat de la qual és contribuir a la supervivència a llarg termini d'espècies i hàbitats naturals, i preservar la biodiversitat, essent el principal instrument per a la conservació de la naturalesa a la Unió Europea.

Actualment, la Xarxa està formada per 1468 Llocs d'Importància Comunitària (LIC) i 658 Zones d'Especial Protecció per a les Aus (ZEPA), dels quals 138 i 65, respectivament, es troben ubicats a les Illes Balears. Això suposa que un total de 202.808,16 Ha de les Illes i el seu entorn marítim immediat es troben protegides dins de la categoria de LIC, fet que suposa un 19,22% del territori i 151.305,59 Ha, o el 19,96% del territori balear, té protecció com a ZEPA.

A continuació es fa una relació d'aquelles zones que, pertanyent a la Xarxa Natura 2000 com ZEPA, LIC, o ambdues, poden quedar afectades per accions derivades de la MOD3PTIM, per passar, a l'apartat següent, a tractar de caracteritzar els possibles efectes sobre el medi ambient per causa directa o indirecta.

3.2.1. ESPAIS COSTANERS I INTERIOR

■ Costa Brava de Mallorca (ZEPA – ES0000073; LIC – ES5310127)

Se situa al nord de l'illa de Mallorca, travessant els municipis d'Escorca i Pollença, a tocar de la costa. De vegades el LIC ve denominat com a Costa Brava de Tramuntana.

Superfície (ha)	Latitud	Longitud
8380,25	39 55 0 N	3 0 10 E
Qualitat		
<p>La qualitat i la importància del lloc es basa fonamentalment en l'elevada presència d'hàbitats de l'Annex I de la directiva 92/43/CEE (26 hàbitats inventariats), en la presència d'un gran nombre de tàxons vegetals endèmics, molts exclusius de Mallorca i altres de les Illes Balears, i per la seva importància per a l'avifauna nidificant inclosa a l'Annex I de la Directiva 79/409, destacant l'interès que té per a diverses espècies d'aus rapinyaires. També té una considerable importància per altres espècies d'aus que no figuren a l'anterior directiva. Pels seus valors ornitològics, aquest lloc es troba inclòs dins d'una Zona d'Especial Protecció per a les Aus (ZEPA núm. 73) i també es troba inclosa dins de l'àrea Important per a les Aus (IBA núm. 316), anomenada Serra de Tramuntana,</p> <p>Entre les espècies de vertebrats s'han inclòs, a més de dos endemismes molt representats al lloc com <i>Sylvia sarda balearica</i> i <i>Resoplo viridis balearica</i>, les següents espècies amb motiu D: tres mamífers d'interès per a la biodiversitat i per al funcionament de la biocenosi com són <i>Apodemus selvaticus</i>, <i>Eliomis quercinus</i> i <i>Lepus capensis</i>; quatre espècies de rèptils, inclosos pels mateixos motius, com són <i>Hemidactylus turcicus</i>, <i>Tarentola mauretana</i>, <i>Macropotodon cucullatus</i> i <i>Natrix maura</i>; i l'amfibi granota <i>Ridibunda perezi</i>. Entre les plantes, a més de les quatre espècies incloses a l'Annex II de la Directiva 92/43/CEE, s'han considerat 60 espècies amb més o menys grau d'endemicitat. Per a moltes la Serra de Tramuntana és un lloc important en la seva reduïda àrea de distribució.</p> <p>Endèmiques de Mallorca i Menorca són les 17 espècies següents: <i>Allium antoni-bolosii antoni-bolosii</i>, <i>Pastinaca lluïda</i>, <i>Thapsia gymnesica</i>, <i>Arum pictum</i>, <i>Aristolochia bianorii</i>, <i>Crepis triasii</i>, <i>Helichrysum ambiguum</i>, <i>Launaea cervicornis</i>, <i>Seneci rodrigue balearica balearica</i>, <i>Loto tetraphyllus</i>, <i>Erodium richardi</i>, <i>Crocus cambessedesii</i>, <i>Desplomes italica</i> i <i>Teucrium asiaticum</i>.</p> <p>Endèmiques de Mallorca, Menorca i Cabrera són les següents 6 espècies: <i>Dracunculus muscivorum</i>, <i>Cymbalaria aequitriloba</i>, <i>Euphorbia maresii maresii</i>, <i>Astragalus balearicus</i>, <i>Dorycnium pentaphyllum fulgurans</i> i <i>Rhamnus ludovici-salvatoris</i>.</p> <p>Endèmiques de Mallorca i Pitiüses són les 3 següents espècies: <i>Buplerum barceloi</i>, <i>Centaurium bianoris</i> i <i>Rossa angustifolia angustifolia</i>.</p> <p>A nivell Balear són endèmiques les 10 següents espècies: <i>Aetheorhiza bulbosa willkommii</i>, <i>Bellium bellidioides</i>, <i>Carex rorulenta</i>, <i>Sibthorpia africana</i>, <i>Hypericum balearicum</i>, <i>Romulea assumptionis</i>, <i>Micromeria filiformis</i>, <i>Micromeria microphylla</i>, <i>Ophrys balear</i>.</p> <p>Entre els invertebrats s'han inclòs 12 endemismes, en espera de millorar els coneixements del lloc. <i>Allognathus graelsianus</i>, <i>Iberellus balearicus</i> i <i>Cyrtonus majoricensis</i> són endèmics de Mallorca. 4 espècies més són endèmiques de Mallorca i Menorca, com <i>Tudorella ferruginea</i>, <i>Thorectes balearicus</i>, <i>Alphasida depressa</i> i <i>Malthonica balearica</i>. Mentre que les 4 restants són endemismes de Mallorca i Pitiüses, com <i>Limax majoricensis</i>, <i>Vitrea gasulli</i>, <i>Roncus neotropicus</i> i <i>Dasylobus ferrugineus</i>.</p>		
Vulnerabilitat		
<p>El lloc està ben conservat a causa de l'aïllament de què ha gaudit. No obstant això, la freqüentació del territori és cada vegada més gran. La pressió exercida des dels escassos nuclis de població o</p>		

punts urbanitzats augmenta al ritme del creixement de la indústria turística, i cal destacar l'expansió que s'està produint en nuclis contigus al lloc com són la Calobra, el port de Pollença o la Cala de Sant Vicenç. D'altra banda, també incideix negativament l'increment del trànsit marítim a causa de l'augment d'embarcacions esportives, punts d'amarratge i trajectes turístics. Noves infraestructures han estat paralitzades darrerament, concretament nous fars i un port d'abric, però són una amenaça per al manteniment dels ecosistemes i la biodiversitat.

El sobrepastoreig, tant per bestiar oví com per una proliferació de cabres assilvestrades, ha incidit notablement sobre la vegetació. La ramaderia, juntament amb l'ús tradicional del foc (actualment condicionat per una autorització administrativa) han incidit notablement sobre la vegetació i el paisatge, aquí i a tota la serra de Tramuntana.

■ **Massís de Randa (ZEPA – ES0000545)**

Es troba a l'interior de l'illa, ocupant part dels municipis d'Algaida, Lluçmajor, Montuiri i Porreres.

Superfície (ha)	Latitud	Longitud
2142,06	39 0 0 N	2 0 0 E
Qualitat		
<p>L'àliga de Bonelli Aquila fasciata nidifica en aquesta zona i la recorre sovint a la recerca d'aliment. Les proximitats de Randa són camps de cultiu alternats de zones forestals on l'espècie pot trobar preses.</p> <p>La zona és excel·lent per a la reproducció del milà real Milvus milvus. En aquests territoris hi ha llocs idonis per al campeig i la nidificació d'aquesta espècie. A l'interior de la ZEPA proposada hi ha 2 nius i un altre a les proximitats a la Serra de sa Mesquida (Es Moreis).</p> <p>Important també per a aus rupícoles com el falcó pelegrí (Annex I directiva aus), i també per a avió roquer, roquer solitari i xoriguer.</p> <p>Lloc de reproducció segura i hàbitat adequat per a l'espècie endèmica Curruca balear Sylvia balearica (Annex I directiva).</p> <p>En aquesta zona es dona la reproducció d'espècies de petits passeriformes com la busquereta capnegra Sylvia melanocephala, la tallareta capiroxada Sylvia atricapilla i el rossinyol Luscinia megarhynchos. L'avió roquer Hirundo rupestris i el roquer solitari Monticola solitarius troben també a les parets verticals lloc adequat per a la nidificació.</p>		
Vulnerabilitat		
<p>Les potencials amenaces són les molèsties directes sobre espècies per a les quals s'ha declarat l'espai.</p> <p>Molèsties directes en zones de descans o nidificació. La cobertura de vegetació forestal de pinedes està amenaçada pels incendis forestals que poden ser fortuïts o intencionats (també n'hi ha d'origen natural), que han estat recurrents a la zona.</p> <p>La sobrefreqüentació de la muntanya per part d'excursionistes pot comprometre en algun punt concret l'assentament d'algun nou territori d'àliga de Bonelli o de milà, o crear molèsties en cas que s'estableixi.</p> <p>Els treballs forestals no supervisats o autoritzats sense tenir en compte zones de nidificació poden ser perjudicials per a algunes espècies de rapinyaires. El canvi d'ús d'algunes parcel·les agrícoles incloses a la ZEPA pot tenir efectes negatius.</p> <p>La caça furtiva o persecució directa sobre rapinyaires pot tenir efecte negatiu. L'electrocució a torres elèctriques de mitjana tensió.</p>		

■ **Cap Enderrocat i cap Blanc (ZEPA – ES0000081; LIC – ES5310128)**

Inclou zones interiors, costaneres i marítimes. Es troba al sud-oest de l'illa, al municipi de Lluçmajor, abastant el caps Enderrocat i el cap Blanc.

Superfície (ha)	Latitud	Longitud
7079,75	39 28 38 N	2 0 0 E
Qualitat		
<p>La qualitat i la importància d'aquest lloc es basa en la presència de 13 hàbitats que figuren a l'Annex I de la Directiva 92/43/CEE i en la presència de dues espècies de plantes incloses a l'Annex II d'aquesta directiva. També cal ressaltar la presència de diverses espècies de l'Annex I de la Directiva 79/409/CEE, entre les quals destaquen, per la seva abundància durant tot l'any, <i>Burhinus oedicnemus</i>, <i>Sylvia sarda balearica</i>, <i>Galerida theklae</i>, una important colònia reproductora de <i>Phalacrocorax aristotelis desmarestii</i> i entre 4 i 5 parelles de <i>Falco peregrinus</i>. A més de la presència de moltes altres espècies d'aus que no figuren en aquest annex. Per aquests motius el lloc va ser declarat Zona d'Especial Protecció Per a les Aus (ZEPA núm. 81) i també va ser classificat com a Àrea Important per a les Aus (IBA n.º 322) per la Societat Espanyola d'Ornitologia, aplicant els criteris establerts per BirdLife Internacional. A més, al lloc cal assenyalar la presència d'un amfibi endèmic (<i>Resoplo viridis balearica</i>), aquest últim amb diversos punts d'aigua on es reproduïx habitualment i l'abundant presència de <i>Testudo hermanni</i>, espècie inclosa a l'Annex II de la Directiva 92/43 /CEE. Una altra mena de rèptil inclòs en aquest Annex que freqüenta les aigües del lloc és <i>Caretta caretta</i>. Amb motiu D s'han inclòs diverses espècies presents al lloc que tenen importància en el funcionament de la biocenosi, destacant l'abundant presència d'<i>Aeetechnus algirus</i> i <i>Genetta genetta</i>. Pel que fa a la zona marina, s'hi esmenten sis espècies de peixos que es consideren interessants per les poblacions que mantenen en aquesta zona. aplicant els criteris establerts per BirdLife Internacional. A més, al lloc cal assenyalar la presència d'un amfibi endèmic (<i>Resoplo viridis balearica</i>), aquest últim amb diversos punts d'aigua on es reproduïx habitualment i l'abundant presència de <i>Testudo hermanni</i>, espècie inclosa a l'Annex II de la Directiva 92/43 /CEE. Una altra mena de rèptil inclòs en aquest Annex que freqüenta les aigües del lloc és <i>Caretta caretta</i>. Amb motiu D s'han inclòs diverses espècies presents al lloc que tenen importància en el funcionament de la biocenosi, destacant l'abundant presència d'<i>Aeetechnus algirus</i> i <i>Genetta genetta</i>. Pel que fa a la zona marina, s'hi esmenten sis espècies de peixos que es consideren interessants per les poblacions que mantenen en aquesta zona. aplicant els criteris establerts per BirdLife Internacional. A més, al lloc cal assenyalar la presència d'un amfibi endèmic (<i>Resoplo viridis balearica</i>), aquest últim amb diversos punts d'aigua on es reproduïx habitualment i l'abundant presència de <i>Testudo hermanni</i>, espècie inclosa a l'Annex II de la Directiva 92/43 /CEE. Una altra mena de rèptil inclòs en aquest Annex que freqüenta les aigües del lloc és <i>Caretta caretta</i>. Amb motiu D s'han inclòs diverses espècies presents al lloc que tenen importància en el funcionament de la biocenosi, destacant l'abundant presència d'<i>Aeetechnus algirus</i> i <i>Genetta genetta</i>. Pel que fa a la zona marina, s'hi esmenten sis espècies de peixos que es consideren interessants per les poblacions que mantenen en aquesta zona. A més, al lloc cal assenyalar la presència d'un amfibi endèmic (<i>Resoplo viridis balearica</i>), aquest últim amb diversos punts d'aigua on es reproduïx habitualment i l'abundant presència de <i>Testudo hermanni</i>, espècie</p>		

inclosa a l'Annex II de la Directiva 92/43 /CEE. Una altra mena de rèptil inclòs en aquest Annex que freqüenta les aigües del lloc és *Caretta caretta*. Amb motiu D s'han inclòs diverses espècies presents al lloc que tenen importància en el funcionament de la biocenosi, destacant l'abundant presència d'*Aetechinus algerus* i *Genetta genetta*. Pel que fa a la zona marina, s'hi esmenten sis espècies de peixos que es consideren interessants per les poblacions que mantenen en aquesta zona. aquest darrer amb diversos punts d'aigua on es reproduïx habitualment i la presència abundant de *Testudo hermanni*, espècie inclosa a l'Annex II de la Directiva 92/43/CEE. Una altra mena de rèptil inclòs en aquest Annex que freqüenta les aigües del lloc és *Caretta caretta*. Amb motiu D s'han inclòs diverses espècies presents al lloc que tenen importància en el funcionament de la biocenosi, destacant l'abundant presència d'*Aetechinus algerus* i *Genetta genetta*. Pel que fa a la zona marina, s'hi esmenten sis espècies de peixos que es consideren interessants per les poblacions que mantenen en aquesta zona. aquest darrer amb diversos punts d'aigua on es reproduïx habitualment i la presència abundant de *Testudo hermanni*, espècie inclosa a l'Annex II de la Directiva 92/43/CEE. Una altra mena de rèptil inclòs en aquest Annex que freqüenta les aigües del lloc és *Caretta caretta*. Amb motiu D s'han inclòs diverses espècies presents al lloc que tenen importància en el funcionament de la biocenosi, destacant l'abundant presència d'*Aetechinus algerus* i *Genetta genetta*. Pel que fa a la zona marina, s'hi esmenten sis espècies de peixos que es consideren interessants per les poblacions que mantenen en aquesta zona. Amb motiu D s'han inclòs diverses espècies presents al lloc que tenen importància en el funcionament de la biocenosi, destacant l'abundant presència d'*Aetechinus algerus* i *Genetta genetta*. Pel que fa a la zona marina, s'hi esmenten sis espècies de peixos que es consideren interessants per les poblacions que mantenen en aquesta zona. Amb motiu D s'han inclòs diverses espècies presents al lloc que tenen importància en el funcionament de la biocenosi, destacant l'abundant presència d'*Aetechinus algerus* i *Genetta genetta*. Pel que fa a la zona marina, s'hi esmenten sis espècies de peixos que es consideren interessants per les poblacions que mantenen en aquesta zona.

Vulnerabilitat

La major part de la zona terrestre d'aquest lloc està fitada amb la figura de "vedat privat de caça". Molts d'aquests vedats estan tancats i els que no estan en procés de tancar-se o es tancaran aviat. Fins ara l'accessibilitat del lloc era molt elevada, atesa l'existència d'una carretera local, cada cop més freqüentada, i altres camins públics i una xarxa àmplia de pistes en terrenys privats. Això ha donat lloc a que la freqüentació del lloc fos molt elevada, amb la incidència que això suposa per a les comunitats animals i vegetals, elevant-ne la vulnerabilitat.

L'abandonament dels amplis recintes militars ha facilitat l'accés a superfícies extenses, part de les quals estan incloses al lloc. D'altra banda, l'atractiu paisatgístic dels penya-segats, alguns situats a tocar de la carretera, fa que siguin molt visitats, especialment durant la temporada alta. Aquesta accessibilitat ha permès, per altra banda, alguns atropellaments, com els abocaments d'escombraries incontrolats i la caça també sense control.

El litoral va romandre inalterat fins a l'aparició de les primeres urbanitzacions al tram central d'aquest lloc. Aquestes urbanitzacions són un focus de partida de gran nombre de factors negatius, com la freqüentació dels voltants, obertura de noves sendes i camins, increment de gossos i, especialment, de gats assilvestrats i degradació de la vegetació per freqüentació del lloc, trepig, abocaments de runes, etc. Aquestes urbanitzacions s'estan desenvolupant d'una manera molt intensa actualment. Les zones urbanitzades o urbanitzables estan excloses del lloc. També l'increment d'embarcacions esportives als ports de la badia de Palma ha provocat que la presència de pescadors i embarcacions esportives a tota aquesta costa sigui cada vegada més gran, disminuint cap a l'est. Tot això ha anat en detriment de la tranquil·litat i conservació del lloc, i n'ha augmentat considerablement la fragilitat. Els trams més inaccessibles de la costa en penya-segat només s'han vist afectats per la introducció d'espècies al·lòctones com *Carpobrotus edulis* i *Opuntia ficus-indica*, que han colonitzat superfícies força extenses del penya-segat i dels talussos

costaners.
Mesures de Conservació
Decret 33/2007, 30 de març, pel qual s'aprova el Pla de Gestió del Lloc d'Importància Comunitària (LIC) Cap enderrocat cap blanc (ES0000081)

■ **Muleta (ZEPA - ES0000224)**

Es troba a la costa nord de Mallorca, dins el municipi de Sóller. És un espai sense urbanitzacions, però molt visitat.

Superfície (ha)	Latitud	Longitud
163,01		
Qualitat		
La presència de colònies de Falcó d'Elionor i de Corvo marí son les raons principals per a la declaració de l'àrea com a ZEPA.		
Vulnerabilitat		
La principal amenaça és l'ús recreatiu no regulat, sobretot des d'embarcacions.		

■ **Randa (LIC - ES5310101)**

Es troba a l'interior de l'illa, ocupant part dels municipis d'Algaida, Montuiri i Lluçmajor. Coincideix parcialment amb la ZEPA Massís de Randa.

Superfície (ha)	Latitud	Longitud
1175,79	39 31 37 N	2 56 49 E
Qualitat		
La qualitat i la importància d'aquesta zona es basa en la presència d'habitats de l'annex I de la Directiva 92/43/CEE.		
Vulnerabilitat		
L'amenaça principal és l'ús recreatiu no regulat, a la qual cal afegir l'activitat cinegètica intensa i els incendis forestals.		

3.2.2. ESPAIS MARINS

■ Espai marí del nord de Mallorca (ZEPA - ES0000520)

Superfície (ha)	Latitud	Longitud
98.375		
Qualitat		
<p>Espai marí, situat al nord de l'illa de Mallorca, que abraça part del canal que discorre entre aquesta i l'illa de Menorca. La influència de corrents superficials i de fronts oceanogràfics del mar balear fa que sigui una zona d'elevada productivitat i de gran importància per a la fresa de diverses espècies de peixos. Així, en aquest espai marí es combinen importants àrees d'alimentació per a les baldrigues cendrosa (<i>Calonectris diomedea</i>), mediterrània (<i>Puffinus yelkouan</i>) i balear (<i>Puffinus mauretanicus</i>), amb extensions a diverses colònies de corb marí emplomallat (<i>Phalacrocorax aristotelis desmarestii</i>) conjunt, representen la població més important de la subespècie mediterrània a Espanya.</p>		

■ Espai marí del ponent de Mallorca (ZEPA - ES0000519)

Superfície (ha)	Latitud	Longitud
46.929		
Qualitat		
<p>Espai marí, situat al nord-oest de l'illa de Mallorca, que comprèn les aigües marines que voregen el litoral, l'illa de Dragonera i els illots de Malgrats i Conills, així com altres de més petits com són el de Pantaleu i el del Toro. La baldriga balear (<i>Puffinus mauretanicus</i>) presenta a l'entorn de l'espai una fracció molt important de la població reproductora global (prop del 25%). Aquesta es reparteix en tres nuclis: Sa Cella, Dragonera i Malgrats-Conills. La baldriga cendrosa (<i>Calonectris diomedea</i>) i la gavina d'Audouin (<i>Larus audouinii</i>) també presenten colònies d'importància a la zona. A més, la baldriga cendrosa troba en aquesta zona una important àrea d'alimentació en el context balear.</p>		

3.3. REPERCUSSIONS AMBIENTALS FRUIT DE LA MODIFICACIÓ N°3 DEL PTIM

Si bé les actuacions previstes per la modificació núm. 3 del PTIM no tenen com un dels objectius establerts la regulació de la gestió d'espais inserits a la Xarxa Natura 2000, s'estima que el caràcter general i l'ampli àmbit territorial abastat pel Pla contribueixen a que es produeixin repercussions ambientals, tant d'incidència directa com indirecta, que es descriuen a continuació.

3.3.1. MESURES AMB INCIDÈNCIA DIRECTA A LA XARXA NATURA 2000

La Modificació núm. 3 introdueix mesures amb incidència a la Xarxa Natura 2000. En els objectius expressos del PTIM d'avaluació de sòls urbans i urbanitzables, s'ha reconegut la desclassificació de certs sectors i unitats d'actuació. D'entre ells, una UA i cinc sectors eren confrontants o es trobaven parcialment inserits en zones de la Xarxa Natura 2000 amb categoria de ZEPA, LIC o ambdues. Aquests sectors es relacionaven amb espais de la Xarxa Natura 2000, bé sent confrontants o parcialment inclosos en zones amb categoria ZEPA i LIC.

- Sector Biniorella (Andratx): Sector limítrof amb l'Espai marí del ponent de Mallorca (ZEPA ES0000519)
- Cap Regana (Llucmajor): Sector confrontant amb el Cap Enderrocat i cap Blanc (ZEPA – ES0000081; LIC – ES5310128)
- Muleta II (Sóller): Sector confrontant amb Muleta (ZEPA – ES0000224)
- Sector El Vilar, PT-1 (Pollença): Sector parcialment inserit a la Costa Brava de Mallorca (ZEPA – ES0000073; LIC – ES5310127). El canvi de classificació de sòl té un petit impacte positiu, abastant 0,64 ha de la Xarxa Natura 2000.
- Cala Carbó (Pollença): Sector parcialment inserit a la Costa Brava de Mallorca (ZEPA – ES0000073; LIC – ES5310127). El canvi de classificació de sòl té un petit impacte positiu abastant 4,28 ha de la Xarxa Natura 2000.
- UE-11.2 (Pollença): Unitat parcialment inserida a la Costa Brava de Mallorca (ZEPA – ES0000073; LIC – ES5310127). El canvi de classificació de sòl té un petit impacte positiu, abastant 0,40 ha de la Xarxa Natura 2000.

3.3.2. MESURES AMB INCIDÈNCIA INDIRECTA A LA XARXA NATURA 2000

A més de les mesures reflectides al punt anterior, es considera que hi ha una sèrie de canvis realitzats en el marc d'acció de la Modificació núm. 3 del PTIM que poden tenir repercussions ambientals de forma indirecta en impactar sobre espais relacionats amb la pròpia xarxa Natura o afectar a espais, activitats i instruments de planificació que tenen en ells mateixos un efecte sobre el medi ambient.

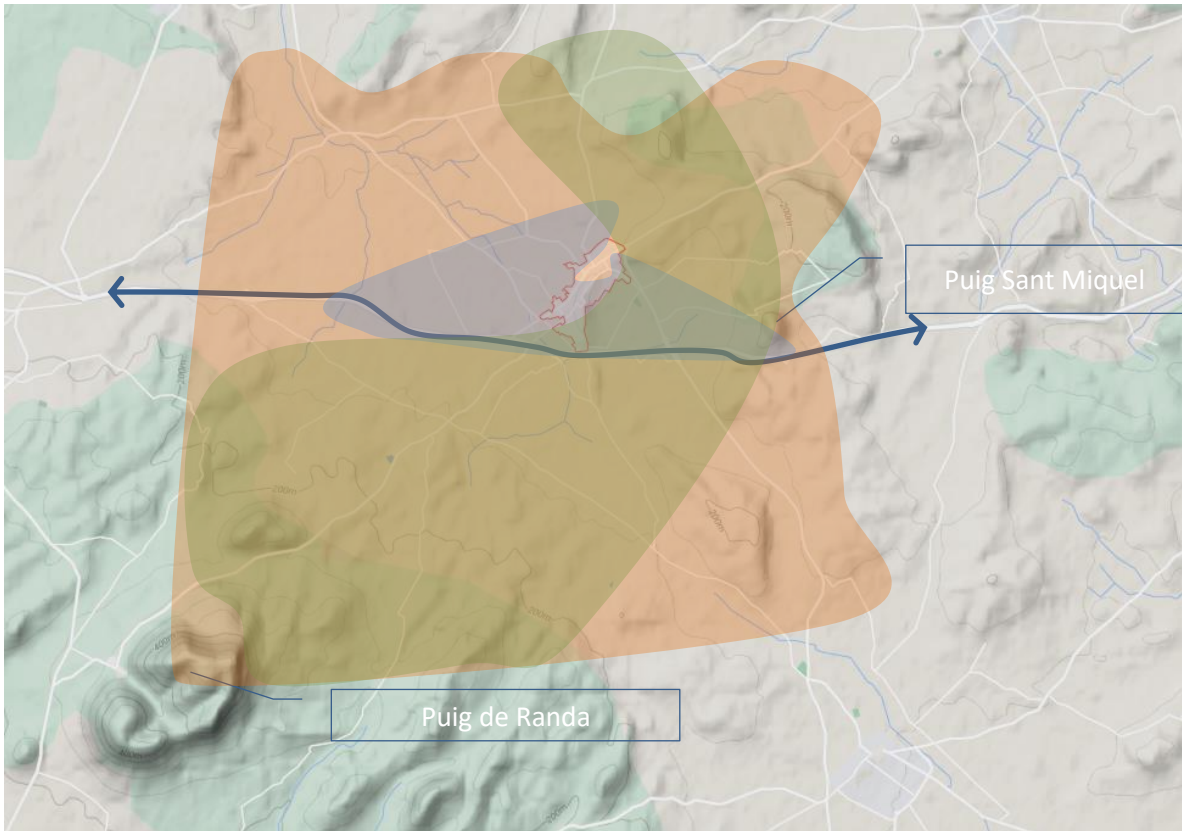
■ Resolució de conflictes amb el model territorial

Dins l'actual enfocament del model territorial de l'illa de Mallorca, i de cara a considerar les possibles repercussions ambientals de la present modificació, aquesta modificació disposa la paralització del desenvolupament d'un polígon industrial i de serveis al costat de la Ma-15 al terme municipal de Montuïri.

Es considera que el desenvolupament del Polígon és contrari al model territorial que es persegueix, més sostenible i respectuós amb el medi ambient. En concret, el desenvolupament d'un espai urbanístic industrial aïllat va en contra dels nous criteris del PTIM, en particular a la seva norma 8, que busca promoure la cohesió del teixit urbanitzable industrial, reduint així la petjada ecològica d'aquests espais.

Aquest motiu, juntament amb el procés no ultimats de modificació de planejament municipal que delimiti el sector i estableixi els sistemes generals adscrits i juntament amb el fet que no s'ha iniciat el procés de transformació urbanística, porten a la decisió que passi a tenir la consideració de classificació de sòl rústic, com es justifica a l'apartat 4 de la memòria de la MOD3PTIM.

Pel que fa a la Xarxa Natura 2000, es considera que el desenvolupament d'un polígon sota les condicions anteriors a la modificació tindria un impacte negatiu considerable sobre la integritat visual del Puig de Randa (ZEPA ES0000545, Massís de Randa), reduint així els seus valors paisatgístics en impactar sobre la seva àrea d'influència.



1 Visuals compromeses. 1. Puig de Randa, 2. Puig de Sant Miquel, 3 Recorregut per la Ma-15



■ Modificacions relatives al paisatge i el canvi climàtic

En el marc actual de creixent preocupació pel paisatge, entès aquest no com un lloc sinó com la interrelació dels factors i condicions que doten de caràcter els espais, i amb això contribueixen a millorar la qualitat de vida dels seus habitants, el Consell de Mallorca va aprovar, el 2019, la seva Estratègia del Paisatge. Aquesta Estratègia persegueix explícitament l'adequació al Conveni Europeu del Paisatge (CEP), així com la Recomanació CM/Rec(2008)3, elaborada pel Comitè de Ministres del Consell d'Europa, sobre les orientacions per al "aplicació del Conveni Europeu del Paisatge referent interpretació.

Aquesta Modificació avança en aquesta línia de preocupació per la sostenibilitat, el paisatge, la connectivitat ecològica i els efectes del canvi climàtic, i cerca consolidar i construir sobre els objectius ja establerts per l'Estratègia del paisatge. Per això, la MOD3PTIM estableix una nova sèrie de normes (7 i següents), la funció de les quals és regular i promoure la protecció, gestió i ordenació de paisatges en tot l'àmbit territorial del Pla, fomentar la connectivitat ecològica així com la integració paisatgista dels instruments de planejament i projectes significatius.

D'altra banda, i dins la preocupació pel paisatge, la MOD3PTIM persegueix establir una sèrie de mesures per protegir el paisatge i la connectivitat ecològica, així com mitigar els efectes del canvi climàtic, que es poden resumir en aquests grans grups:

- Protecció i increment de la cobertura vegetal, especialment l'arbrada.
- Atenció al cicle de l'aigua en totes les fases.
- Reducció dels processos d'antropització de terra; racionalització de l'ús del sòl adequant-ho a les necessitats reals i increment la permeabilitat als sòls urbanitzats.
- Increment de l'eficiència energètica: creixements urbans més compactes, estalvi energètic i increment de la producció a partir de fonts renovables.
- Reducció de l'emissió de gasos d'efecte hivernacle i, en general, de la "contaminació" a qualsevol de les seves manifestacions.
- Establiment de connectors ecològics a diverses escales, des de la urbana fins a la territorial.
- A ells se'n poden afegir altres com les polítiques de regeneració urbana, el tractament dels residus, la protecció davant dels riscos naturals, etc.

■ Modificacions de normes i indicadors amb repercussió ambiental

Seguint aquestes línies generals d'actuació, les accions següents sobre el cos normatiu del PTIM, fruit de la present modificació núm. 3, poden tenir repercussions ambientals o una incidència indirecta sobre les zones pertanyents a la Xarxa Natura 2000 en l'àmbit del Pla:

- **Pel que fa al creixement i la intensitat d'ús.** A la norma 7 s'estableix una densitat mínima de nous creixements de sòl urbà, urbà o apte per ser urbanitzat, situant-se en 40 habitants per hectàrea. Igualment, s'estableix l'obligació de preveure mesures per a la conservació de masses arbòries existents en aquests sòls, afavorint el manteniment de corredors ecològics i la mitigació dels efectes de l'illa-calor.
Per la seva banda, la norma 8 limita el nou sòl industrial i de serveis a àrees de transició i el seu entorn.
- **Pel que fa a la gestió de residus.** Es deixa sense contingut la norma 13, que permetia l'autorització d'utilització del sistema individual d'evacuació d'aigües residuals.

Igualment, es modifica la norma 64 de residus perillosos, de manera que el PTI es coordini amb la Llei 14/2000 vigent, facilitant l'aplicació de la normativa.

- **Pel que fa a la construcció en espais amb pendent.** S'introdueix un nou apartat a la norma 42 per tal de minimitzar l'erosió i l'impacte ambiental a causa de la construcció, tant limitant l'assignació de nous usos a llocs amb fort pendent com assegurant el pendent natural i la permeabilitat del sòl. En aquesta línia s'inclou, alhora, una nova Disposició Transitòria 11a. Es preveu que aquesta mesura contribueixi a mitigar els efectes de l'illa de calor, tenint així un impacte positiu sobre el medi ambient.
- **Pel que fa als aparcaments públics.** S'introdueix un nou apartat en aquesta mateixa norma 42 per afavorir la permeabilitat i la vegetació de sòls, evitant l'abús de pavimentacions dures. A més, la norma 54 introdueix en el marc normatiu el concepte d'aparcaments dissuasius que siguin acords amb polítiques de mobilitat urbana sostenible.
- **Pel que fa a la contaminació lumínica i acústica.** Les normes 44 i 45 s'han actualitzat, incloent-hi mesures més restrictives per tal d'actuar contra la contaminació lumínica i acústica tant en espais urbans com aeroportuaris, cosa que preveu que tingui un impacte positiu en el medi ambient.
- **Pel que fa a les infraestructures.** La norma 52, en atenció a criteris mediambientals i de foment de la mobilitat sostenible, deixa sense efecte les determinacions de l'execució d'una sèrie de vies connectores i variants en tot l'àmbit territorial del Pla. Així mateix, s'actualitza la norma 56 i s'afegeix la Disposició Addicional 16a, referents a espais aeroportuaris i afeccions aeronàutiques a tot l'àmbit territorial del Pla.
- **Pel que fa als camps de golf.** La norma 61 restringeix la implantació i l'extensió de camps de golf i la seva oferta complementària.
- **Pel que fa a energies renovables.** S'hi inclou una nova disposició transitòria 12a, que delimita zones prioritàries per a la implantació d'energies renovables i aparcaments.

Igualment, aquesta modificació inclou un nou indicador per a l'anàlisi de creixement que han de realitzar els municipis amb el codi M-11, anomenat "Nombre d'expedients amb Estudi d'Integració Paisatgística", el propòsit del qual és conèixer el desenvolupament de les anàlisis de paisatge i el seu impacte a cada municipi, contribuint a facilitar el control de la gestió d'espais amb valor ambiental i paisatgístic.

■ Revisió de les àrees de reconversió territorial (ART) i Àmbits d'Intervenció Paisatgística (AIP)

El Pla Territorial Insular, aprovat el desembre de 2004, enumerava una sèrie d'Àrees de Reconversió Territorial (ART) per tal de "dur a terme operacions de millora del paisatge urbà i rural". Aquestes ART van ser ajustades i modificades a la Modificació núm. 2, de gener de 2011, per tal d'implantar un model més fidel a les DOT.

Igualment, la Modificació núm. 2 va introduir una nova figura d'ordenació paisatgística en concordança amb el CEP, els Àmbits d'Intervenció Paisatgística (AIP), complementària a les ART, per "possibilitar sobre una zona delimitada del territori una actuació integral i coordinada consistent en desplegar un conjunt de mesures encaminades a assolir una millora del paisatge, sense que aquestes operacions impliquin necessàriament un desenvolupament urbanístic associat de tipus residencial o turístic."

Atès que el territori és un ens en permanent canvi, es considera que cal continuar fent una reflexió continuada sobre el model perquè segueixi sent racional i sostenible, per la qual cosa la revaluació d' ARTs i AIPs es considera com un dels objectius principals de la present Modificació núm.3.

En base als canvis esdevinguts en el període de temps entre la MOD2 i la MOD3, s'han realitzat les accions següents:

- Se suprimeix l'ART 1 “Serra de Tramuntana”, que passa a ser la nova AIP VI “Serra de Tramuntana”, en considerar que amb la seva inclusió a la llista de Patrimoni Mundial de la UNESCO, han canviat els requisits i necessitats d'aquesta zona alt valor patrimonial i ambiental. Aquest espai es relaciona amb la ZEPA – ES0000073 i LIC – ES5310127.
- Es revisa i redelimita l'ART 6 “Connector paisatgístic lineal Na Borges - Massís de Randa” per adequar-lo a les dinàmiques i els elements de referència d'aquest espai i del seu entorn. Es relaciona amb la ZEPA – ES00005745.
- Se suprimeix l'ART 7 Adequació ambiental de l'entorn de la cimentera de Lloseta per cessament d'activitat.
- Es revisa l'ART 11 “Operacions estratègiques als tres nodes territorials de l'illa” per adequar-les a la situació actual i les seves potencialitats
- Se suprimeix l'ART 12 “Centres històrics degradats.
- Es revisen i s'actualitzen, tant en els seus continguts textuais com gràfics, les cinc AIP actualment vigents.

■ Actualització de cartografia de referència

Finalment, la Modificació núm. 3 ha realitzat una actualització de la cartografia d'espais protegits, d'acord amb les noves delimitacions i declaracions de gestió que afecten, principalment, els entorns de la Serra de Tramuntana, l'Arxipèlag de Cabrera i el Parc Natural des Trenc-Salobrar de Campos, així com de la franja costanera i les Àrees de Prevenció de Risc d'Incendis, entre d'altres. Això pot tenir repercussions en la identificació i gestió de zones amb valor ambiental, incloent-hi zones dins de la Xarxa Natura 2000.

4. ANNEX 4. INCIDÈNCIA PAISATGÍSTICA DE LA MODIFICACIÓ

El Decret legislatiu 1/2020, de 28 d'agost, pel qual s'aprova el Text refós de la Llei d'Avaluació Ambiental de les Illes Balears amplia alguns aspectes de la tramitació ambiental.

D'acord amb les indicacions de l'informe remès per Conselleria Transició Energètica, Sectors Productius i Memòria Democràtica. Servei de Canvi Climàtic i atmosfera, s'ha considerat necessari descriure els aspectes relatius a la incidència paisatgística d'aquesta modificació, que tenen cert abast.

4.1. NORMES AMB ORIENTACIÓ CAP A LA INTEGRACIÓ PAISATGÍSTICA

Amb referència directa al paisatge s'han introduït tres normes específiques de nova redacció (a més d'altres referències que es descriuen en aquest document).

La Norma 7 (bis). Política de paisatge de Mallorca.

- En la qual s'estableixen aspectes generals i objectius específics del seu desplegament (promoure la protecció, la gestió i l'ordenació dels paisatges a tot l'àmbit territorial d'aquest Pla).
- Es descriuen eines i documents a desenvolupar i que s'hauran d'incorporar als instruments d'ordenació territorial i urbanística de Mallorca, com són:
 - Els Catàlegs del Paisatge (documents de caràcter descriptiu i prospectiu que determinen la tipologia dels paisatges, n'identifiquen els valors i l'estat de conservació i proposen els objectius de qualitat que han de complir).
 - Les Directrius del Paisatge (determinacions que necessiten, i incorporen normativament, les propostes dels objectius de qualitat paisatgística a la planificació territorial i urbanística).
- En relació amb aquest punt, la DA 14a. estableix la futura incorporació al PTI dels instruments de política de paisatge anteriors.

La Norma 7 (ter). Estratègia de Paisatge de Mallorca.

- S'insereix l'Estratègia de Paisatge de Mallorca, com a instrument de protecció, gestió i ordenació dels valors del paisatge que haurà de preveure els objectius, les estratègies per objectius, les directrius, les accions i les mesures concretes per a la seva implementació efectiva. Així mateix, estableix una relació en el procés d'elaboració de planejament.

La Norma 7 (quater) Estudi d'integració paisatgística EIP (AP)

- S'hi desenvolupa l'obligació d'avaluació d'impacte en el paisatge mitjançant l'estudi d'integració paisatgística a desenvolupar tant als instruments de planejament com als projectes significatius. Aquesta documentació ha de servir per avaluar-la en la fase de tramitació. La norma desenvolupa en quines situacions i documents de planejament o de projecte s'ha d'incorporar com a part de la memòria justificativa i n'estableix el contingut bàsic.

La Nova Norma 7 (quinques). Criteris detallats d'implantació urbana i foment de la connectivitat ecològica.

- A l'apartat 4 s'estableixen uns criteris per a la selecció de l'emplaçament més adequat del creixement. Dins dels mateixos s'incorporen alguns aspectes des del punt de vista paisatgístic:
 - Cal atendre els recorreguts d'accés al nucli urbà ja que n'afecten directament la percepció.

- Des del punt de vista de mobilitat i minimització de l'ús del vehicle motoritzat privat a l'interior dels sòls urbans, es considera rellevant la ubicació als accessos d'espai per a la instal·lació d'aparcaments dissuasius. Se'ls assigna un paper múltiple tant en l'implemento d'eficiència energètica com en la lluita contra el canvi climàtic, en una perspectiva múltiple de mitigació i adaptació, mitjançant la permeabilització dels sòls, la connectivitat ecològica i la qualificació paisatgística dels accessos al nucli.
- S'estableixen una sèrie de condicions orientades a minimitzar l'impacte paisatgístic i les alteracions substancials del paisatge. Per això es considera necessari evitar l'edificació en terrenys urbans amb pendent significatiu, així com la destrucció del pendent natural i la capacitat de vegetació mitjançant la seva alteració i farciment en bancals horitzontals. L'objecte és evitar la profunda alteració del paisatge que es produeix les zones de gran pendent, i la destrucció de les pendents naturals que són transformades en bancals urbanitzats sense vegetació.

Així mateix, la nova norma 7 (sexies) Mesures territorials i urbanístiques per a la mitigació i defensa davant del canvi global

- Si bé l'orientació és cap a la defensa davant del canvi global i l'orientació de minimització de l'impacte climàtic, moltes de les actuacions tenen una orientació de minimització de l'impacte paisatgístic:
 - La necessitat d'identificar, protegir i fomentar la conservació de la cobertura vegetal
 - Incorporar mesures de foment de la connectivitat ecològica i ambiental a sòl rústic, així com la connexió d'aquests corredors amb el sistema urbà.
 - Mesures d'ordinació que fomentin l'increment de l'àrea arbrada mitjançant espècies autòctones, la reducció del sòl impermeabilitzat i generació de corredors ecològics.

4.2. AJUSTOS I DESENVOLUPAMENTS QUE TENEN CONSEQÜÈNCIES DIRECTES O INDIRECTES EN LA MILLORA EN EL PAISATGE

- A la Norma 7, apartat 7 S'introdueixen mesures per a la conservació de les masses arbòries existents, i s'estableixen criteris de disseny per als espais lliures públics reforçant el sòl permeable, prioritzant la vegetació autòctona i les mesures mitigadores de l'efecte illa de calor. Així com la gestió d'aigües pluvials per al reg. S'hi introdueix el valor dels horts urbans.
- L'aplicació d'aquests criteris es veu reforçada per la DT 11a amb exigència de reserva d'un percentatge d'espai lliure sòl permeable a les parcel·les. A més, en tipologies edificatòries aïllades i en sòls amb pendent major del 50% s'estableix que almenys el 50% del sòl no ocupable per l'edificació s'ha de mantenir amb la topografia i la vegetació natural.
- S'estableixen una sèrie d'objectius al planejament urbanístic orientats també a contribuir a la preservació del paisatge, implementant la Norma 42. Per això s'estableix que el planejament urbanístic:
 - Eviteu la nova classificació de sòls destinats a usos residencials, turístics o mixtos en àmbits amb pendents superiors al 25%.
 - En la regulació d'ordenació detallada de les edificacions d'ús residencial o d'ús turístic, es garantirà que les àrees no ocupables per l'edificació mantinguin, tant com sigui possible, el pendent natural i la permeabilitat del sòl.

- Que en la regulació d'edificacions d'equipaments en parcel·les de tipologies exemptes s'hauran de garantir un índex de permeabilitat en relació amb la mida de la parcel·la. Als equipaments comercials es complirà el que disposa el Pla Director sectorial d'equipaments comercials.
- Així mateix, s'implementen criteris per als projectes d'urbanització:
 - Cal estudiar i limitar el procés innecessari d'impermeabilització de sòl, evitant l'abús de pavimentacions dures davant d'altres opcions més toves i naturals.
 - En el cas de realització de zones d'aparcaments públics en superfície es procurarà el manteniment del sòl permeable i vegetat. En el cas de construcció de nous aparcaments subterranis sota espais públics se serà especialment curós, mantenint el màxim arbrat existent quan això fos possible o bé habilitant espais amb possibilitat de plantació vegetal sobre ells.
- Pel que fa a la contaminació lumínica i el paisatge urbà.
 - S'actualitza el contingut de la Norma 44 amb la referència a la legislació actual a la Llei 3/2005, de 20 d'abril, de protecció del medi nocturn de les Illes Balears. S'actualitza la referència a la tecnologia de lluminàries. En aquesta mateixa norma, s'implementen les limitacions d'alçada de bàculs referides a zones de baixa il·luminació i a les zones E1 i E2. Així mateix es considera com a zones de baixa il·luminació al sòl rústic i a una franja de 100m de vora de sòl urbà.
 - Complementàriament i per tal de millorar el paisatge urbà es desenvolupa la necessitat que es disposi d'una ordenança de publicitat exterior que, entre altres aspectes, limiti la implantació d'elements d'identificació o suports publicitaris il·luminats, lluminosos o retro il·luminats, amb l'objectiu de prevenir la contaminació lumínica, fomentar l'estalvi energètic i la seguretat viària, així com promoure la qualitat del paisatge urbà i la protecció del patrimoni cultural i de l'entorn.
 - Això no obstant, i amb un caràcter subsidiari, es desenvolupa una regulació i limitació completa de la publicitat a la via pública amb condicions de fonts d'energia, ubicació orientació descendent, intensitat lumínica, característiques especials per als centres històrics, etc.
 - Es modifica la Norma 62, relativa al Pla Director Sectorial de Carreteres, introduint la possibilitat i l'interès d'elaborar un Pla de millora de la mobilitat viària i foment del transport públic mitjançant estacionaments d'intercanvi modal, amb una atenció especial a l'entorn de Palma, que adopti criteris de qualitat que facilitin una intermodalitat adequada, i una qualitat en l'execució que atengui el seu impacte en l'accés als nuclis, el tractament vegetal i paisatgístic i el potencial com a zona de producció d'energia renovable.
- Actuació de desclassificació d'un desenvolupament industrial a Montuïri
 - Dins l'enfocament actual del model territorial de l'illa de Mallorca, aquesta modificació assumeix el bloqueig del desenvolupament d'un polígon industrial i de serveis al costat de la Ma-15 al terme municipal de Montuïri. Es considera que el desenvolupament del Polígon és contrari al model territorial, per diversos motius. D'una banda el desenvolupament d'un espai industrial aïllat va en contra dels nous criteris del PTIM i es

considera que el desenvolupament d'un sòl al polígon esmentat sota les condicions anteriors a la modificació tindria un impacte negatiu considerable sobre la integritat visual del Puig de Randa (ZEPA ES0000545, Massís de Randa), reduint així els seus valors paisatgístics en impactar sobre la seva àrea d'influència.

- En tot cas, l'àmbit sobre el qual es pretenia la seva implantació introdueix fragilitat en la preservació dels valors paisatgístics del municipi de Montuïri. La ubicació del nucli de Montuïri situat sobre una lleugera lloma elevada a la plana és percebuda a la seva imatge actual des de la Ma-15, la qual cosa es veuria fortament alterada per la localització d'aquest desenvolupament.
- En aquest sentit, cal assenyalar que, en el procés de revisió de les ART i AIP que es tramita conjuntament, s'ha modificat l'àmbit de l'ART 6 "Connector paisatgístic lineal Na Borges Massís de Randa" que, de manera coherent amb les seves característiques de connector paisatgístic, ha inclòs la totalitat del Puig de Molins i el seu entorn com a àrea d'interès paisatgístic. Es tracta d'una ampliació dotada de coherència en incorporar de forma completa la relació entre la fita del cor del Massís de Randa al Santuari de Cura que estableix una forta relació amb el seu entorn, així com el referent paisatgístic del Puig de Sant Miquel, amb la seva ermita com a lloc de referència.